

**2009**  
CAMPEONATO DE CANARIAS DE RALLYES

**35 RALLYE ISLA TENERIFE**

**13 y 14  
noviembre**



**Deportes**  
EXCMO. AYUNTAMIENTO  
DE SANTA CRUZ DE TENERIFE



**INTERNACIONAL**



[www.rallyeislatenerife.com](http://www.rallyeislatenerife.com)

Patrocinador Oficial:

**aucasa  
HONDA**



**Horarios - Recorrido - Mapas - Equipos Inscritos - y más...**

**R E V I S T A O F I C I A L**



## RICARDO MELCHIOR NAVARRO

Presidente del Cabildo de Tenerife



### PUNTO DE ENCUENTRO CON EL ESPECTÁCULO.

El Automovilismo ha sido tradicionalmente uno de los deportes que mayor atractivo han despertado entre los tinerfeños. Desde antiguo muchas competiciones han concitado la atención de multitud de aficionados dispuestos a presenciar una exhibición realmente llamativa y plena de interés. No importaba si se trataba de carreras disputadas en circuito urbano o en las carreteras insulares, nadie quería dejar de presenciarlas.

Esa llama prendida hace muchos años ha sido alimentada en las últimas tres décadas y media por el Rallye Isla de Tenerife, un encuentro anual al que acuden los competidores más avezados de nuestra tierra, que, por lo demás, siempre fue pródiga en excelentes pilotos. Se trata de deportistas y escuderías que empeñan su esfuerzo en prepararse técnicamente y en dotar a sus vehículos de los medios necesarios para extraer de ellos el mejor rendimiento posible.

Ello demuestra un afán de superación propio de los auténticos aficionados, de los que están dispuestos a entregar lo mejor de sí mismos para alcanzar el objetivo de la victoria, siempre en buena lid y con la pasión propia de quienes aman profundamente su deporte. Esa virtud se contagia a quienes acuden a proporcionar su apoyo a los pilotos y les animan en los diferentes tramos, que se convierten en un punto de encuentro con el espectáculo.

También sumamente llamativo resultará el rallye histórico que está previsto llevar a cabo con posterioridad a esta competición. Al celebrarlo será posible rescatar las imágenes de aquellos vehículos que en el pasado iniciaron la tradición automovilística isleña y fomentaron una afición que desde entonces ha permanecido fiel a un deporte muy singular y sumamente vistoso.

Por ello debemos felicitar a sus organizadores por el empeño demostrado y agradecerles su trabajo y dedicación para conseguir disputar una competición de esta categoría.



## DÁMASO ARTEAGA SUÁREZ

Consejero de Deportes del Cabildo de Tenerife



**UNA FIESTA DEL MOTOR.** Es una satisfacción para todos los tinerfeños el poder disfrutar de una competición como el XXXV Rally Isla de Tenerife, la prueba más carismática del calendario para todos los amantes del motor y que congregará a miles de aficionados los días 13 y 14 de noviembre. Desde el Cabildo de Tenerife hemos venido apostando por el motor colaborando con las Federación Interinsular de Automovilismo de Santa Cruz de Tenerife en la celebración de pruebas que conforman el calendario de la temporada y prestando apoyo con las infraestructuras deportivas. Como no podía ser de otra manera, en este trigésimo quinta edición, continuamos apoyando el rally que lleva el nombre de nuestra Isla.

Los aficionados vibrarán un año más con una competición en la que estarán presentes los mejores pilotos del archipiélago. Los organizadores han recuperado en esta edición los tramos nocturnos, lo que le da un plus de calidad y espectacularidad a una prueba que sigue siendo referencia dentro del calendario regional.

El enorme esfuerzo de las instituciones, empresas patrocinadoras y colaboradoras y organizadores debe verse reflejado en el comportamiento de los seguidores en materia de seguridad. Un buen rally no sólo es aquel en el que prima el espectáculo deportivo, sino el que se celebra en las mejores condiciones de seguridad y ahí es donde son importantes los aficionados.

Sólo me resta desear suerte a los participantes y que el XXXV Rally Isla de Tenerife sea una nueva fiesta del motor y sirva como colofón a la temporada automovilística.





## MIGUEL ZEROLO AGUILAR

Alcalde de Santa Cruz de Tenerife

**PROTAGONISMO DEPORTIVO.** El Rally Isla de Tenerife es sin duda la prueba más importante del mundo del motor de nuestra isla. Por ello, el Ayuntamiento de Santa Cruz de Tenerife se volcará, un año más, con una cita de primer nivel que, en esta edición, se presenta aún más atractiva si cabe debido al descomunal esfuerzo que realizan los organizadores para convertir a esta prueba en una de las mejores de los últimos tiempos.

Nuestro municipio será, de nuevo, parte esencial del desarrollo de este rally, ya que acogerá la salida y la llegada, teniendo a los pilotos y sus vehículos como los verdaderos protagonistas de esta espectacular disciplina deportiva que despierta auténtica pasión entre los aficionados. A pesar de la situación de crisis económica en la que nos encontramos, desde el Ayuntamiento hemos vuelto a apostar de manera decidida por una prueba señera como ésta.

El recorrido previsto y la organización garantizan el buen desarrollo y el éxito de un rally de enorme tradición, para el que sólo restar desear el respeto a las normas y la responsabilidad para que esta cita se desarrolle con absoluta normalidad. Mucha suerte a todos.



## HILARIO RODRÍGUEZ GONZÁLEZ

Concejal de Deportes del Ayuntamiento de Santa Cruz de Tenerife.



**COMPROMETIDOS CON EL MOTOR.** Es todo un orgullo para nuestra ciudad ser sede, un año más, del Rally Isla de Tenerife, un espectáculo deportivo de primer nivel que va a contar con todo nuestro apoyo desde la Concejalía de Deportes del Ayuntamiento de Santa Cruz de Tenerife y que contribuye a difundir la imagen de nuestro municipio como uno de los más comprometidos con el deporte y, especialmente, con el mundo del motor.

Este rally es uno de los grandes eventos deportivos que acogerá nuestra ciudad pese a encontrarnos en un momento complicado en el apartado económico para todos: deportistas, organizadores, patrocinadores e instituciones públicas, por lo que resulta clave el apoyo de todos para que esta prueba sea un rotundo éxito.

Este tipo de acontecimiento tampoco sería posible sin el trabajo de los organizadores, que cuidan hasta el mínimo detalle para que todo salga a la perfección en una edición que se presenta realmente apasionante y para la que sólo nos queda apelar a que se respeten al máximo las normas de seguridad y desearle la mayor de las suertes a todos los participantes.





## SALVADOR GARCÍA CLAROS

Director de CEPSA Refinería Tenerife.



**EN BUSCA DE NUEVOS RETOS.** Para CEPSA es un orgullo patrocinar una edición más la prueba deportiva del motor por excelencia que se desarrolla en la isla de Tenerife, siendo ya seis ediciones en las que este evento ha contado con nuestro patrocinio.

El Rally Isla de Tenerife es uno de los eventos del motor más significativos y con mayor arraigo de Canarias, y muestra de ello es que por él ha pasado lo mejor del automovilismo español.

CEPSA, y la propia Refinería Tenerife, están muy vinculadas desde siempre por su propia actividad al automovilismo, cubriendo con ello un doble objetivo: apostar por el deporte y por el mundo del motor.

Como empresa líder del mercado de combustibles en las Islas, el interés por el mundo del automóvil parte de la base misma de nuestro negocio. Por ello, entendemos que es primordial esta colaboración con un Rally que se ha convertido en el gran espectáculo del motor en Tenerife.

Nuestros combustibles de automoción, así como todos los que fabricamos, evolucionan constantemente, colocándose a la vanguardia de las exigencias del mercado y de la legislación vigente. Es por ello que todos los conductores se ven beneficiados de las altas prestaciones que les ofrecemos y de la calidad de nuestros productos.

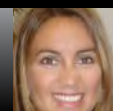
Quisiera desear éxito a la organización del Rally y mucha suerte a los pilotos y escuderías participantes, así como reiterar a los aficionados que disfruten del espectáculo pero cuidando su seguridad y la de sus familiares, situándose siempre en zonas seguras, haciendo caso en todo momento a las indicaciones de la autoridad competente y evitando exponerse a peligros innecesarios.

Estamos convencidos de que esta trigésimo quinta edición del Rally será muy prometedora, en busca siempre de nuevos retos. Nuevamente, asistiremos a una auténtica fiesta llena de deportividad y emoción.



## TOÑI MARTÍN

Gerente de Aucasa Honda, Concesionario Oficial Honda.



## DISFRUTEMOS DEL MEJOR AUTOMOVILISMO.

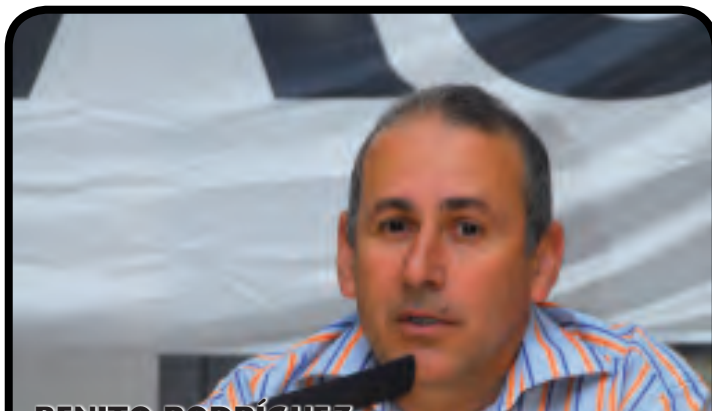
En la trigésimo quinta edición del Rally Isla de Tenerife, Aucasa Honda, como protagonista de excepción, se compromete, una vez más, como patrocinador oficial de ésta edición, realizando un gran esfuerzo dada la situación actual del mercado y contribuyendo a la difusión por todo el mundo de la imagen de Tenerife, como uno de los espacios más activos y comprometidos con el deporte.

El vínculo de la marca Honda al mundo del racing es mundialmente conocido. Honda se ha mantenido con éxito en el ámbito de la competición automovilística, desarrollando un papel importante e imprimiendo un toque original con su nueva imagen ecológica, motivada por la preocupación mundial medioambiental e involucrándose en un futuro menos contaminado.

La caravana de vehículos que se mostrará en los tramos cronometrados y estará formada por los modelos más actuales de la marca Honda, y, en un lugar de excepción, encabezando la carrera, el Honda TYPE R pilotado por Eduardo Quintero.

Será una magnífica ocasión para que los amantes del motor podamos disfrutar de lo mejor del automovilismo en Canarias.





## BENITO RODRÍGUEZ

Presidente Federación Automovilismo de Tenerife

El rallye Isla de Tenerife es toda una referencia para el automovilismo tinerfeño, y por extensión, para el de las siete islas. El compromiso de trabajo, superación y excelencia que ha adquirido la escudería Rallyten no ha caído en saco roto.

Ahí está para demostrarlo la continuidad en el apoyo económico del ayuntamiento capitalino, además de otras instituciones como el Cabildo, Cepsa, Aucasa Honda... Ninguna ha duda en apoyar el proyecto de la escudería organizadora año tras año, al que hay que sumar el de otras muchas empresas que de una forma u otra colaboran en la consecución de este importante evento.

No menos importante es el trabajo que en todas las pruebas realizan las Fuerzas y Cuerpos de Seguridad y determinados colectivos, por lo que desde aquí quiero agradecer la ayuda y colaboración que nos brinda la Guardia Civil, Guardia Civil de Tráfico, Policía Nacional, Policías Locales, Protección Civil, miembros de la federación y Escuderías, sin cuyo trabajo y apoyo sería imposible la realización del rallye.

Este año además, contaremos con una inscripción de lujo, incluso con pilotos internacionales de la talla del holandés Mark van Eldik. Los principales equipos del campeonato de Canarias estarán igualmente presentes en una cita a la que nadie quiere faltar.

Ahora queda disfrutar de ella prueba, eso sí, sin olvidarse de la prudencia en los desplazamientos por los tramos y en el medio ambiente.



## FÉLIX CUESTA

Presidente Comité Organizador

Parece mentira que ya estemos con una nueva edición a punto de dar comienzo, y con ésta ya son diez que han estado bajo nuestra responsabilidad. El Isla de Tenerife tiene ese carisma que tan sólo los años te dan, y que por otra parte tan fácil es de perder. Por ello, quienes formamos parte del automovilismo canario -de una forma u otra- debemos aportar nuestro granito de arena para que cada año consigamos superar el anterior.

Pensando en esto, debo hacer referencia al fallecimiento de uno de los *alma máter* del rallye: Fernando "Fafa" Guisado. Él supo inculcarnos, como quizás nadie más ha podido hacer, el espíritu de antaño que movía el deporte del motor en las islas. Su reciente pérdida ha supuesto un duro golpe al más doloroso de los sentidos, el de los sentimientos. Pero lejos de agachar la cabeza, queremos que ésta sea la mejor edición del rallye para demostrarle a Fafa, allá donde esté, que lo que nos enseñado durante tantos años ha servido de mucho.

Por supuesto, no puedo olvidarme de agradecer enormemente el cariño y reconocimiento que recibimos desde muchos sectores, así como la impagable labor que llevan a cabo durante los días de carrera numerosas instituciones, empresas y colaboradores, en la mayoría de casos de forma desinteresada.

Espero y deseo que la categoría de Internacional que hemos alcanzado con la prueba, sirva para brindar el mejor espectáculo.

A todos: ¡Muchas Gracias!



Un momento del acto de presentación de la prueba en el Salón Noble del Cabildo Insular de Tenerife.





█ Tramos del viernes  
█ Tramos del sábado

## PROGRAMA HORARIO

<b>Jueves</b> <b>(12/11/2009)</b>	18:30 a 21:30	Entrega Documentación y Verificaciones Administrativas. <b>RACT - Edf. Olympto - Plaza Candelaria</b>
<b>Viernes (13 noviembre 2009)</b>	15:00	Apertura Secretaría Permanente, Sala Prensa y Tablón Oficial de Avisos. <b>RACT - Edf. Olympto - Plaza Candelaria</b>
	15:30 a 18:00	Verificaciones Técnicas y Precintos Bridas Turbo. <b>Parque Verificaciones - Avda. Marítima (Cabildo)</b>
	18:15	1ª Reunión Colegio de Comisarios Deportivos. <b>RACT - Edf. Olympto - Plaza Candelaria.</b>
	19:00	Publicación de Lista Autorizados a tomar la salida <b>Tablón Oficial de Avisos.</b>
	19:45	Revisión Cascos y Vestimenta Ignífuga. Entrega de carnets de control (15' antes de la hora teórica de salida). <b>Parque Cerrado.</b>
	20:00	<b>SALIDA DEL RALLYE (1ª ETAPA, 1ª SECCIÓN)</b> <b>Avenida Marítima (Frente al Cabildo)</b>
	23:50	2ª Reunión Colegio de Comisarios Deportivos. <b>RACT - Edf. Olympto - Plaza Candelaria.</b>
	23:55	<b>FIN DE LA 1ª ETAPA DEL RALLYE</b> <b>Avenida Marítima (Frente al Cabildo)</b>
<b>Sábado (14 noviembre 2009)</b>	00:30	Publicación Clasificación Oficial de la 1ª Etapa. Publicación del Orden de Salida de la 2ª Etapa. <b>Tablón Oficial de Avisos.</b>
	08:30	<b>SALIDA DEL RALLYE (2ª ETAPA, 2ª SECCIÓN)</b> <b>Avenida Marítima (Frente al Cabildo)</b>
	12:40	Llegada 1º Participante (2ª Sección). <b>Parque de Asistencias - Avenida Marítima</b>
	13:40	Salida 1º Participante (3ª Sección). <b>Parque de Asistencias - Avenida Marítima</b>
	17:45	<b>FIN DEL RALLYE</b> Llegada 1º Participante (3ª Sección). <b>Avenida Marítima (Frente al Cabildo)</b>
	18:00	Entrega de Trofeos <b>Podium - Avenida Marítima</b>
	18:15	Verificaciones Técnicas Finales (A criterio CCDD) <b>Parque Cerrado - Teican Motor.</b>
	18:15	3ª Reunión Colegio de Comisarios Deportivos. <b>RACT - Edf. Olympto - Plaza Candelaria.</b>
18:45	Publicación Clasificación Final Provisional. <b>Tablón Oficial de Avisos.</b>	
19:15	Publicación Clasificación Final Oficial. <b>Tablón Oficial de Avisos.</b>	



Veray Lemes, piloto de Lanzarote virtual Campeón de España de Rallyes de Tierra 2009.



Juan Luís Cruz participará con el vehículo más moderno de la actual competición, el nuevo Subaru WRC S14 '08.



El internacional Mark van Eldik, piloto holandés invitado con Mitsubishi Lancer WRC.

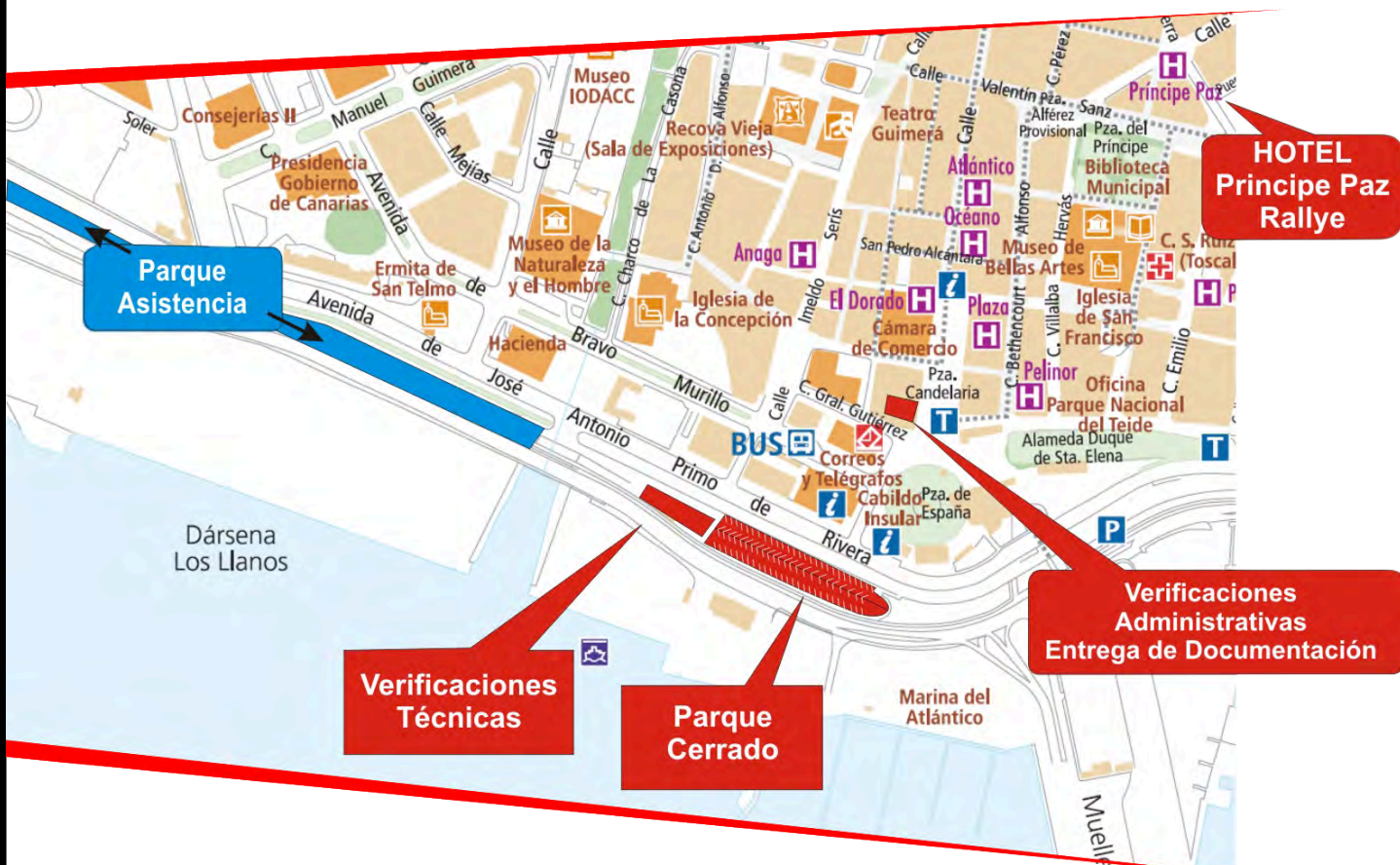
# HORARIOS DE CIERRE DE CARRETERA

T.C.	DENOMINACIÓN	LONGITUD	HORA DE CIERRE	HORA 1º VEHÍCULO
<b>Viernes (13 de noviembre de 2009)</b>				
<b>SALIDA 1ª ETAPA</b> (Avda. Marítima S/C)			<b>20:00</b>	
TC 1	ARICO	8,56 kms.	20:35	21:20
TC 2	ICOR	10,95 kms.	21:15	22:00
TC 3	FASNIA - LA TOSE	6,40 kms.	21:45	22:30
PARQUE ASISTENCIA (25 minutos)			23:55	
<b>Sábado (14 de noviembre de 2009)</b>				
<b>SALIDA 2ª ETAPA</b> (Avda. Marítima S/C)			<b>08:00</b>	
PARQUE ASISTENCIA (30 minutos)			08:30	
TC 4	LOS LOROS	13,04 kms.	09:05	09:50
TC 5	FASNIA - EL BUENO	11,87 kms.	10:05	10:50
TC 6	ARICO 2	8,56 kms.	10:45	11:30
PARQUE ASISTENCIA (1 hora)			12:40	
TC 7	LOS LOROS 2	13,04 kms.	13:45	14:30
TC 8	FASNIA - EL BUENO 2	11,87 kms.	14:45	15:30
TC 9	ARICO 3	8,56 kms.	15:25	16:10
<b>LLEGADA - FIN DEL RALLYE</b>			<b>17:45</b>	





# PLANO DE SITUACIÓN



nuevo  
**CIVIC**  
**TYPE S**

**HONDA**  
The Power of Dreams

por  
**20.500€**

precio especial  
Rallye Isla  
de Tenerife



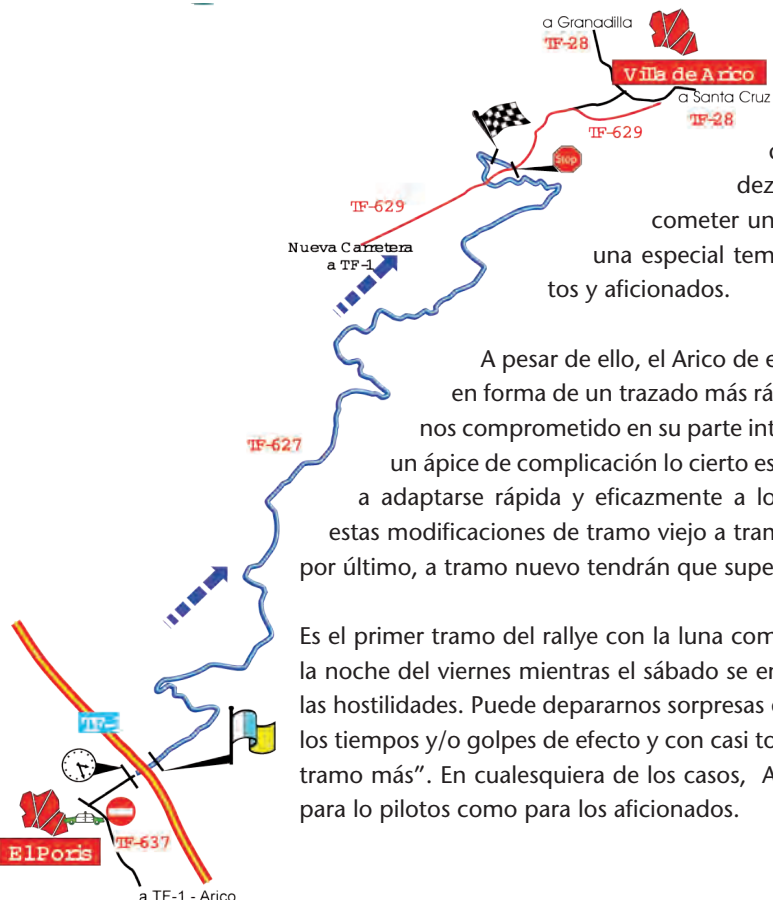
**aucasa**  
www.aucasa.com

- C/ Mercedes s/n. Edf. Imdicasa. La Laguna. Tfno.: 922 823 235
- C/ Manuel Hermoso Rojas. (Cabo Llanos). Santa Cruz de Tenerife. Tfno.: 922 280 850
- Ctra. General del Sur, km. 8.8 (bajo Aluminios Roxy). Santa Cruz de Tenerife. Tfno.: 922 620 617
- Avda. Siete Islas Canarias, s/n. Polígono Industrial Llano del Camello. San Miguel de Abona. Tfno.: 669 017 525 / 922 735 863

8,56 kms.

21:20 - 11:30 - 16:10 horas

T.C. ARICO



**POR IGNACIO EGUREN:** La cronometrada que abre el recorrido del Isla 2009 es el único tramo que mantiene la esencia de los rallyes de toda la vida en el recorrido y casi casi en la isla de Tenerife. Primero porque Arico es de por sí ya un tramo añejo y segundo, su estrechez, rapidez, suciedad, facilidad para cometer un error,... le convierten en una especial temida y respetada por pilotos y aficionados.

A pesar de ello, el Arico de este año traerá novedades en forma de un trazado más rápido de buen firme y menos comprometido en su parte intermedia. Lejos de restarle un ápice de complicación lo cierto es que obligará a los pilotos a adaptarse rápida y eficazmente a los cambios de ritmo que estas modificaciones de tramo viejo a tramo nuevo a tramo viejo y, por último, a tramo nuevo tendrán que superar.

Es el primer tramo del rallye con la luna como espectadora de lujo en la noche del viernes mientras el sábado se encargará de volver a abrir las hostilidades. Puede depararnos sorpresas en forma de diferencia en los tiempos y/o golpes de efecto y con casi total seguridad no será "un tramo más". En cualesquiera de los casos, ARICO lo tiene todo tanto para lo pilotos como para los aficionados.



T.C. ICOR

22:00 horas

10,95 kms.



**POR JOSE ANTONIO TORRES:** Este tramo es de sobra conocido tanto por el aficionado como por casi todos los participantes de este rallye. Podemos indicar que el tramo de Icor es todo un clásico en el Rallye Isla de Tenerife ya que en las últimas ediciones se ha disputado en varias versiones y ocasiones.

La especial consta de 10.95 Km. y se sitúa en la antigua carretera general del sur entre el pueblo de Arico y el pueblo de Fasnía.

Consta de un recorrido muy completo, rápido y sinuoso. Solo se disputa en una ocasión y en horas nocturnas, un condicionante para hacer de éste tramo uno de los más atractivos de esta edición.



6,40 kms.

22:30 HORAS

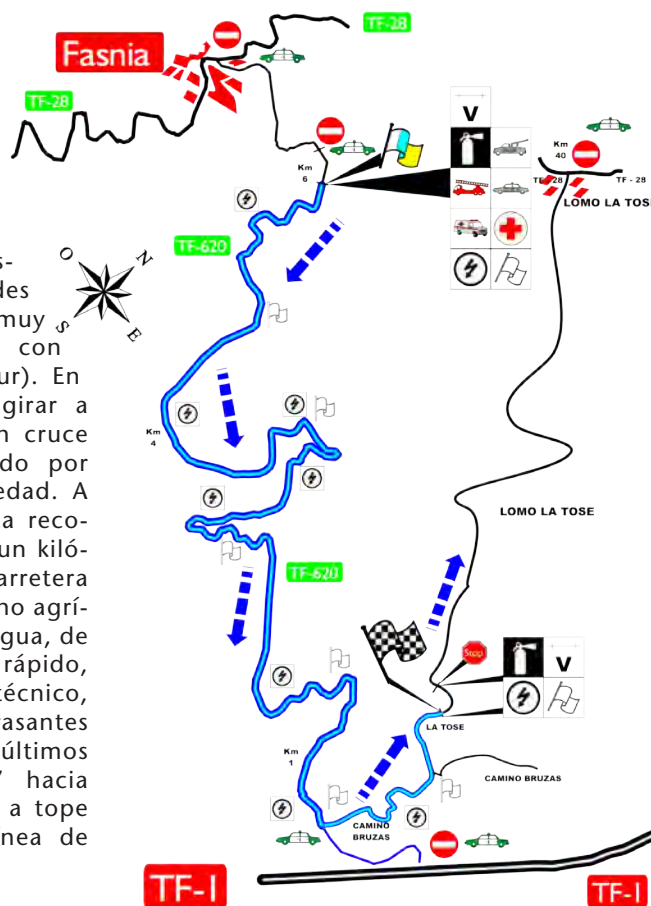
# T.C. FASNIA - LA TOSE

**POR ENRIQUE CRUZ:** El último tramo de la noche nos reserva los casi seis kilómetros y medio que separan el casco urbano de Fasnía del de La Tose. El 85% del tramo se corresponde con el descenso de Fasnía, recuperada las pasadas ediciones, con carretera de calzada ancha, sin arcenes, colgada de la pared de la montaña a la izquierda y el barranco a la derecha.

Arranca con una zona rapidísima bordeando la montaña hasta entrar en la parte más "barroca" de la especial que llevará



a los equipos hasta las proximidades del Bar Maracay (muy cerca del enlace con la autopista del sur). En este punto toca girar a la izquierda en un cruce siempre complicado por su rapidez y suciedad. A partir de aquí toca recorrer poco más de un kilómetro sobre una carretera mezcla entre camino agrícola y vecinal, antigua, de ritmo y trazado rápido, muy rápido, y técnico, muy técnico, con rasantes "con fé" y unos últimos metros "picando" hacia arriba enchufados a tope hasta cruzar la línea de meta.



# T.C. LOS LOROS

09:50 - 14:30 horas

13,04 kms.

**POR VICTOR DELGADO:** Convertida ya esta cronometrada en una clásica del "Isla" en esta edición se recorrerá el vertiginoso descenso en tres ocasiones. Aunque las distancias sean ligeramente diferentes, es el mismo tramo que se viene disputando en los últimos años.

Arranca justo después del cruce con la carretera dorsal, nada más comenzar el descenso (salvando un importante desnivel) hacia el Valle de Gúimar, siempre sobre una calzada amplia de dos carriles más un metro de arcén por cada lado y asfalto casi impecable. Por lo tanto, trazado rápido que exige una conducción circuitera, limpia y con ritmo. Alterna en sus trece kilómetros largas rectas con zonas vistas con ciegas, enlazadas a "toda pastilla" junto frenadas importantes así como unas cuantas frenadas para horquillas "de trazar".

En mitad del mes de noviembre, con un enorme desnivel por delante, partiendo en la cumbre tinerfeña... no se puede obviar mirar al cielo porque puede traer dolores de cabeza en forma de humedades, niebla, lluvia,..... en fin para no aburrirse.



# 11,87 kms. 10:50 - 15:30 horas T.C. FASNIA - EL BUENO

**POR ALFONSO VIERA:** Este tramo consta de 11,87 Km. y comienza aproximadamente un kilómetro y medio después del pueblo de Fasnía en la carretera TF-28 y en sentido sur.

Arrancamos en una zona muy igual combinando curvas largas y sin visibilidad con otras muy lentas, en las que hay que tener mucho cuidado porque estas últimas coinciden con puentes muy estrechos y complicados de negociar. La primera parte de este tramo es idónea para pilotos volantes.



A cuatro kilómetros de la meta enlazamos con la carretera que se dirige hacia El bueno y comenzamos un fuerte ascenso con curvas de primera velocidad y con un tramo un tanto estrecho y sucio.

El que disponga de un gran coche, puede llegar a marcar diferencias importantes porque la tracción en el vehículo es uno de los factores mas importantes para poder realizar una buena especial.



ALFONSO VIERA

VS  
SANTI CONCEPCIÓN

¿QUIÉN SERÁ

EL CAMPEÓN?

El Campeón de Canarias de Rallyes de la temporada 2009 puede decidirse en el Isla de Tenerife, siempre a favor de Alfonso Viera. Al piloto del Ford Focus WRC le basta con ser segundo para lograr el preciado título, mientras que Santi Concepción necesita obligatoriamente llevar su Porsche 911 GT a la victoria en este rallye para mantener sus aspiraciones.



# ISLAS LÍNEAS AÉREAS



Deportes  
ESPAÑA  
CABILDO DE TENERIFE

Deportes  
ESPAÑA  
CABILDO DE TENERIFE

MECANIZADOS  
SAN ANTONIO  
TEL. 922 43 63 77 FAX. 922 43 63 77

MECANIZADOS  
SAN ANTONIO  
TEL. 922 43 63 77 FAX. 922 43 63 77

MECANIZADOS  
SAN ANTONIO  
TEL. 922 43 63 77 FAX. 922 43 63 77

Deportes  
ESPAÑA  
CABILDO DE TENERIFE

Deportes  
ESPAÑA  
CABILDO DE TENERIFE

Deportes  
ESPAÑA  
CABILDO DE TENERIFE

Deportes  
ESPAÑA  
CABILDO DE TENERIFE

Deportes  
ESPAÑA  
CABILDO DE TENERIFE

Deportes  
ESPAÑA  
CABILDO DE TENERIFE

Deportes  
ESPAÑA  
CABILDO DE TENERIFE

Deportes  
ESPAÑA  
CABILDO DE TENERIFE

Deportes  
ESPAÑA  
CABILDO DE TENERIFE

Deportes  
ESPAÑA  
CABILDO DE TENERIFE

Deportes  
ESPAÑA  
CABILDO DE TENERIFE

Deportes  
ESPAÑA  
CABILDO DE TENERIFE

Deportes  
ESPAÑA  
CABILDO DE TENERIFE

Deportes  
ESPAÑA  
CABILDO DE TENERIFE

Deportes  
ESPAÑA  
CABILDO DE TENERIFE

Deportes  
ESPAÑA  
CABILDO DE TENERIFE

Deportes  
ESPAÑA  
CABILDO DE TENERIFE

Deportes  
ESPAÑA  
CABILDO DE TENERIFE

Deportes  
ESPAÑA  
CABILDO DE TENERIFE

Deportes  
ESPAÑA  
CABILDO DE TENERIFE

Deportes  
ESPAÑA  
CABILDO DE TENERIFE

Deportes  
ESPAÑA  
CABILDO DE TENERIFE

Deportes  
ESPAÑA  
CABILDO DE TENERIFE

Deportes  
ESPAÑA  
CABILDO DE TENERIFE

Deportes  
ESPAÑA  
CABILDO DE TENERIFE

Deportes  
ESPAÑA  
CABILDO DE TENERIFE

Deportes  
ESPAÑA  
CABILDO DE TENERIFE

Deportes  
ESPAÑA  
CABILDO DE TENERIFE

Deportes  
ESPAÑA  
CABILDO DE TENERIFE

Deportes  
ESPAÑA  
CABILDO DE TENERIFE

Deportes  
ESPAÑA  
CABILDO DE TENERIFE

Deportes  
ESPAÑA  
CABILDO DE TENERIFE

Deportes  
ESPAÑA  
CABILDO DE TENERIFE

Deportes  
ESPAÑA  
CABILDO DE TENERIFE

Deportes  
ESPAÑA  
CABILDO DE TENERIFE

Deportes  
ESPAÑA  
CABILDO DE TENERIFE

# PROPULSIÓN ATMOSFÉRICOS

# 3

**4**

ARMIDE MARTIN  
GERMAN BELLO



**3**

"SANTI" CONCEPCION  
NAZER GHUNEIM



**1**

"DANI" SOLA  
OSCAR SANCHEZ





Nº	Concurante	Piloto	Copiloto	Vehículo	Gr.	Cl.	Trofeo
1	Imex-Laca Competicion	DANIEL SOLÁ VILA	OSCAR SÁNCHEZ BENAVENTE	FERRARI 360 RALLY	GT	8	
2	Copi Sport	ALFONSO VIERA MARCÓ	VÍCTOR PÉREZ RODRÍGUEZ	BP FORD FOCUS WRC	A	8	
3	Imex-Laca Competicion	SANTIAGO CONCEPCIÓN ACOSTA	NAZER GHUNEIM OLIVARES	PORSCHE 911 997 GT3	GT	8	
4	Esc. Villa Adeje	JUAN LUÍS CRUZ CABRERA	MARIO J. QUINTERO CRUZ	SUBARU WRC 08	A	8	
5	Imex-Laca Competicion	ARMIDE MARTÍN AFONSO	GERMÁN BELLO HERNÁNDEZ	FERRARI 360 RALLY	GT	8	
6	Esc. Villa Adeje	MARK VAN ELDIK	MICHEL GROENE WOUND	MITSUBISHI WRC 2005	A	8	
7	Imex-Laca Competicion	YERAY LEMES MACIAS	ROGELIO PEÑATE LÓPEZ	FORD ESCORT WRC	TA	8	
8	Esc. Teide RACT	VÍCTOR JAVIER DELGADO FEBLES	IGNACIO A. EGUREN HERNÁNDEZ	MITSUBISHI LANCER EVO IX	N	4	
9	Esc. Sinco Sport	ROBERTO NEGRIN RAMOS	PEDRO RUIZ	MITSUBISHI LANCER EVO VIII	A	8	
10	Esc. Zapatera Sport	JOSÉ ANTONIO TORRES BETHENCOURT	DAVID RIVERO SUÁREZ	MITSUBISHI LANCER EVO X	N	4	
11	Esc. Atogo	JOSÉ MIGUEL BRITO MARRERO	YERAI BRITO VILLOSLADA	CITROEN SAXO KC	A	6	
12	Esc. Zapatera Sport	MARCO LORENZO RANCEL	NÉSTOR GÓMEZ MARTÍN	RENAULT MEGANE MAXI KC	A	7	
14	Esc. Daute Realejos	ROBERTO GONZÁLEZ PÉREZ	VÍCTOR FEBLES PÉREZ	MITSUBISHI LANCER EVO VI	A	8	
15	Esc. Sinco Sport	TONI HERRERA CURBELO	CARLOS HERNÁNDEZ DÍAZ	RENAULTCLIO V6	GT	8	
16	Esc. Zapatera Sport	MANUEL TRUJILLO MELCHOR	IVÁN TRUJILLO MELCHOR	PEUGEOT 306	A	7	
17	Copi Sport	ENRIQUE CRUZ RAMOS	MAHY GARCÍA BETHENCOURT	BP FORD FIESTA ST	N	3	
18	Esc. Satautey	JOSÉ LUÍS BARRIOS PÉREZ	ELOY RIVERO ALVARADO	SUBARU IMPREZA STI	N	4	
19	Esc. Daute Realejos	RUBÉN JONAY MARTÍN YUMAR	GREGORIO MARTÍN LABRADOR	MITSUBISHI LANCER EVO V	N	4	
20	Esc. Sinco Sport	IVÁN MÉNDEZ ACOSTA	JONATHAN GONZÁLEZ MARTÍN	FORD FIESTA S1600	A	6	
21	Esc. Zapatera Sport	ALBERTO REYES FIGUEROA	CONRADO GOYA GOYA	BMW M3	TA	8	
22	Esc. Hierro Sur	CRISTO JESÚS PADILLA RAMOS	GORETTY MARTÍN FEBLES	BMW M3	TA	8	
23	Retro Cars Club Tenerife	EDUARDO ALONSO HERNÁNDEZ	JUAN JOSÉ DE LA PAZ COUTO	BMW M3	TA	8	
24	Esc. La Palma Isla Bonita	VICTORINO CONCEPCIÓN ACOSTA	ANTONIO GERARDO PÉREZ HDEZ.	CITROEN C2-GT	A	6	
25	Esc. Sinco Sport	IVÁN GARCÍA AFONSO	CRISTIAN GONZÁLEZ MENESES	RENAULT MEGANE KC	A	7	
26	Esc. Sinco Sport	GREGORIO JESÚS GONZÁLEZ MORA	ANA LORENA RIZO HERNÁNDEZ	CITROEN SAXO KC	A	6	
27	Retro Cars Club Tenerife	DAVID DE FRANCISCO DOMÍNGUEZ	LAURA DE FRANCISCO DOMÍNGUEZ	CITROEN SAXO VTS	A	6	CITROEN
28	Retrocar Club Tenerife	ANTONIO I. DÍAZ CRUZ	JUAN MIGUEL BARRENA BERMÚDEZ	CITROEN SAXO VTS	A	6	CITROEN
29	Retro Cars Club Tenerife	MOISÉS GARCÍA GARCÍA	LEONARDO ÁLVAREZ AMADOR	CITROEN SAXO VTS	A	6	CITROEN
30	Esc. Daute Realejos	JONATHAN GARCÍA PALENZUELA	MANUEL A. GARCÍA DELGADO	CITROEN SAXO VTS	A	6	CITROEN
31	Esc. Daute Realejos	JOSÉ LUÍS MÉNDEZ GONZALEZ	OMAIRA DORTA MÉNDEZ	CITROEN SAXO VTS	A	6	CITROEN
32	Esc. Sinco Sport	JOSÉ IGNACIO VERA RODRÍGUEZ	JOSÉ ALEJANDRO DÍAZ MARRERO	CITROEN SAXO VTS	A	6	CITROEN
33	Esc. Villa Adeje	GUSTAVO A. UMPIERREZ ARTILES	JONAY RODRÍGUEZ CRUZ	CITROEN SAXO VTS	A	6	CITROEN
34	Garomé Automóvil	MARIO A. CAMACHO RODRÍGUEZ	CARLOS FCO. MARTÍN DÍAZ	CITROEN SAXO VTS	A	6	CITROEN
35	Esc. Daute Realejos	JOSÉ ANTONIO GONZÁLEZ LUÍS	JUAN RAMÓN HERNÁNDEZ BENÍTEZ	RENAULT MEGANE	A	7	
36	Retro Cars Club Tenerife	NÉSTOR TORRES DÍAZ	ADRIÁN LUGO DÍAZ	VOLSWAGEN GOLF GTI	A	7	
37	Esc. La Palma Isla Bonita	CESAR CRUZ MARTÍN	CRISTO MANUEL CRUZ HERNÁNDEZ	RENAULT CLIO	N	3	
38	Retro Cars Club Tenerife	JOSÉ DANIEL HERNÁNDEZ QUINTERO	BEATRIZ BRITO GARCÍA	RENAULT CLIO RS	N	3	
39	Esc. Villa Adeje	YERAY MEDINA GUTIÉRREZ	JASMINA PÉREZ RODRÍGUEZ	CITROEN SAXO VTS	A	6	PROMOCION
40	Esc. Zapatera Sport	RAYCO A. GONZÁLEZ DÍAZ	JOSÉ RODRÍGUEZ DORTA	PEUGEOT 206 XS	A	6	PROMOCION
41	Retro Cars Club Tenerife	JUAN MANUEL HERNÁNDEZ HERNÁNDEZ	JERÓNIMO DAVID CRUZ HERNÁNDEZ	CITROEN SAXO VTS	A	6	PROMOCION
42	Esc. Villa Adeje	JAIME DELGADO PACHECO	JUAN R. CHÁVEZ GARCÍA	HONDA CIVIC VTI	N	2	
43	Esc. Daute Realejos	DEMETRIO SUÁREZ RODRÍGUEZ	JOSÉ VICENTE TORRES LÓPEZ	CITROEN SAXO VTS	A	6	
44	Retro Cars Club Tenerife	F. ADAL GARCÍA GARCÍA	RÚSBEL PÉREZ CONCEPCIÓN	RENAULT 5 GT TURBO	TA	8	
45	Esc. Azuatil	MARCOS OLIVER DÍAZ SANTANA	ISABEL PÉREZ RODRÍGUEZ	BMW 323 I	H	8	
46	Esc. Daute Realejos	FRANCISCO DÍAZ PÉREZ	EUGENIO AGUILAR CASANOVA	OPEL KADETT 2.0	TA	7	
47	Esc. Daute Realejos	JOSÉ DOMINGO RAMOS PÁEZ	OMAR ENRIQUE ACOSTA RAMOS	RENAULT CLIO SPORT	N	3	
48	Retro Cars Club Tenerife	VÍCTOR J. DÍAZ CASTRO	JOSÉ A. BARRERA BERMÚDEZ	HYUNDAI GETZ	TA	6	





Nº	Concursante	Piloto	Copiloto	Vehículo	Gr.	Cl.	Trofeo
49	Esc. Atogo	ENRIQUE PERERA GONZÁLEZ	JONAY MARTÍN PIMIENTA	CITROEN SAXO VTS	N	2	
50	Esc. La Palma Isla Bonita	SERGIO SÁNCHEZ CASTRO	Mª DOLORES SÁEZ HERNÁNDEZ	CITROEN SAXO VTS	N	2	
51	Esc. Daute Realejos	GHASET GHUNEIM OLIVARES	ALBERTO JABATO ORAN	PEUGEOT 306 GTI	N	3	
52	Esc. Motor Abona	AARON Y. GONZÁLEZ MARTÍN	CESAR PAZOS CASTELLANOS	NISSAN MICRA 160 SR	TA	6	
53	Esc. Sinco Sport	ALFREDO R. HERNÁNDEZ TORRES	AGUSTÍN DOMÍNGUEZ LINARES	NISSAN MICRA 160 SR	TA	6	
54	Esc. Zapatera Sport	JAVIER ALONSO SALAZAR	RAYCO HERNÁNDEZ REGALADO	SEAT IBIZA 1.8 TURBO	A	8	
55	Esc. La Palma Isla Bonita	FERNANDO DÍAZ EXPÓSITO	IVÁN PÉREZ PERAZA	BMW 325 i	TA	8	
56	Esc. La Palma Isla Bonita	MIGUEL ÁNGEL MORALES GÓMEZ	JONATHAN S. PEREZ YUNES	BMW 323 i	TA	8	
57	Esc. Docira Racig	JORGE DAVID LEDESMA GONZÁLEZ	MARCOS ARTEAGA CABRERA	PEUGEOT 206 XS	A	6	
58	Esc. Sinco Sport	JESÚS GALÁN HERNÁNDEZ	CHIQUI MOLINA GONZÁLEZ	OPEL KADETT 2.0	TA	7	
59	Ibaute Racing Team	FERNANDO DÍAZ MARRERO	RICHARD GARCÍA DARÍAS	OPEL KADETT 2.0	TA	7	
60	Esc. La Palma Isla Bonita	AZAZEL HERNÁNDEZ LUÍS	IVÁN JESÚS GONZÁLEZ MARTÍN	OPEL CORSA GSI	TA	6	OPEL CORSA
61	Esc. La Palma Isla Bonita	DARÍO MESA DÍAZ	ANYELO SOCAS MARTÍN	OPEL CORSA GSI	TA	6	OPEL CORSA
62	Esc. La Palma Isla Bonita	OLIVER CRISTO ALONSO ARVELO	NAIRA CANDELARIA GONZÁLEZ. DEVORA	OPEL CORSA	TA	6	OPEL CORSA
63	Esc. La Palma Isla Bonita	JONAY GONZÁLEZ GARCÍA	JONAS GONZÁLEZ GONZÁLEZ	OPEL CORSA GSI	A	6	OPEL CORSA
64	Esc. Arico Competción	CANDELARIA PAGES DOMÍNGUEZ	GORETTI IZQUIERDO HERNÁNDEZ	OPEL CORSA	TA	6	OPEL CORSA
65	Esc. La Palma Isla Bonita	JOSÉ MIGUEL LUÍS DORTA	SAMUEL MARTÍN GARCÍA	OPEL CORSA GSI	A	6	OPEL CORSA
66	Esc. La Palma Isla Bonita	PABLO DORTA ALEGRÍA	MARÍA REMEDIOS RAVOLO LÓPEZ	OPEL CORSA	TA	6	OPEL CORSA
67	Esc. La Palma Isla Bonita	JESÚS DANIEL DE LA ROSA QUINTERO	MIGUEL RODRÍGUEZ GONZÁLEZ	OPEL CORSA GSI	A	6	OPEL CORSA
68	Esc. Docira Racig	JOSÉ MIGUEL EXPÓSITO MOLINA	HIEMPSAL ABROCHA DELGADO	BMW 323 I	A	8	
69	Esc. Ibaute Racing Team	VALENTÍN CABRERA RODRÍGUEZ	VALENTÍN CABRERA CABRERA	CITROEN XSARA VTS	A	7	
70	Esc. Azuatil	YONATHAN GUILLEN GARCÍA	VÍCTOR MANUEL GUILLEN GARCÍA	TOYOTA STARLET	A	5	
71	Esc. La Palma Isla Bonita	RICARDO GARCÍA PÉREZ	EDUARDO AGUIN ROSQUETE	TOYOTA STARLET	A	5	
72	Esc. Daute Realejos	RAYCO MARTÍN YUMAR	SERGIO GARCÍA HERNÁNDEZ	SEAT 124	H	7	
73	Esc. Daute Realejos	MANUEL MARTÍN LABRADOR	ANTONIO TORRES RODRÍGUEZ	SEAT 124	H	7	
74	Esc. La Palma Isla Bonita	LUÍS JOSUE RÍOS MARTÍN	DAMIAN LORENZO GARCÍA	HYUNDAI GETZ	TA	6	
75	Fan Motor	CRISTÓBAL SUÁREZ CRUZ	FCO. JAVIER ROMERO FARRAIS	HYUNDAI GETZ	TA	6	
76	Esc. A.R.A.	LUÍS JOSÉ GONZÁLEZ GONZÁLEZ	ALBERTINA DELGADO ARVELO	MERCEDES 190	TA	8	
77	Esc. Isora Motor Sport	MAURICIO CABRERA CABRERA	IVÁN ESTÉVEZ ESTÉVEZ	MERCEDES 190	TA	8	
78	Esc. La Palma Isla Bonita	MIGUEL MORALES GONZÁLEZ	PEDRO A. CASTILLA QUINTERO	BMW M3	TA	8	
79	Esc. Daute Realejos	EDUARDO GARCÍA CABRERA	VICENTE MÉNDEZ GARCÍA	PEUGEOT 309 GTI	A	7	
80	Esc. Daute Realejos	AGUSTÍN GARCÍA ZAMORA	DOMINGO EXPÓSITO MARRERO	PEUGEOT 309 GTI	A	7	
81	Esc. La Palma Isla Bonita	EDUARDO JOSÉ DÍAZ HERNÁNDEZ	RUBÉN GARCÍA BATISTA	CITROEN C2 GT	A	6	
82	Retro Cars Club Tenerife	IVÁN LEÓN MENDOZA	ADTEMEXI REYES CRUZ HERNÁNDEZ	FORD FIESTA ST	N	3	
83	Esc. Docira Racig	JOSÉ ALEXIS PÉREZ MESA	GUSTAVO GONZÁLEZ DOMÍNGUEZ	PEUGEOT 206	A	6	
84	Esc. Zapatera Sport	JUAN PEDRO LUÍS ROSQUETE	YERAY HERNÁNDEZ RODRÍGUEZ	OPEL CORSA GSI	TA	6	
85	Esc. La Palma Isla Bonita	JONATHAN MÉNDEZ CRUZ	YURENA DÍAZ DÍAZ	OPEL CORSA GSI	TA	6	
86	C.D. Barliá Motor Sport	BANO CORREA ABREU	LAURA CORREA LUÍS	HONDA CIVIC	TA	6	
87	Esc. Sinco Sport	FRANCISCO JAVIER HERNÁNDEZ REYES	NAUZET JESÚS SALCEDO RAMOS	OPEL KADETT 2.0	TA	7	
88	Esc. Garome Automóvil	MOISÉS RODRÍGUEZ GONZÁLEZ	JAIRO RODRÍGUEZ GONZÁLEZ	PEUGEOT 205 GTI	A	7	
89	Retro Cars Club Tenerife	YERAY BARBUZANO CANO	ANTONIO ABREU CABRERA	PEUGEOT 205 RALLYE	TA	5	205 RALLYE
90	Esc. Docira Racig	JUAN CARLOS GRILLO GARCÍA	ANTONIO RAMÓN GARCÍA ARZOLA	PEUGEOT 205 RALLYE	TA	5	205 RALLYE
91	Esc. Docira Racig	ADÁN SIERRA DE LEÓN	OSCAR BENÍTEZ PADRÓN	PEUGEOT 205 RALLYE	TA	5	205 RALLYE
92	Esc. Zapatera Sport	SAMUEL RODRÍGUEZ MEJIAS	AIRAM PÉREZ FUMERO	FORD FIESTA	TA	7	
93	Retro Cars Club	VÍCTOR EIVRA GARCÍA	ACORAN GONZÁLEZ ALMENARA	RENAULT 5 GT TURBO	TA	8	
94	Esc. Docira Racig	DAVID TORRES GUANCHE	ELIEZER GUTIÉRREZ PÉREZ	PEUGEOT 205 RALLYE	TA	5	
95	Esc. Daute Realejos	ALEXIS MARTÍN LORENZO	HÉCTOR RODRÍGUEZ GONZÁLEZ	PEUGEOT 106 RALLY	N	2	
96	Esc. Docira Racig	JOSÉ PASTOR CHINEA MARTÍN	JUANA Mª LARA GARCÍA	HYUNDAI ACCENT	N	2	



# TRACCIÓN TOTAL TODOS ALIMENTADOS



**7** MARK VAN ELDIK  
MICHEL GROENE WOUDE

# 1 2 3 4



**2** ALFONSO VIERA  
VICTOR PEREZ

**5** JUAN LUIS CRUZ  
MARIO QUINTERO



# PALMARÉS DE LA PRUEBA

1965		Cuadro de Ganadores		1993	
Edición	Año	Equipo	Vehículo		
1º	1965	Antonio M. Pérez - Carlos Hafner	Fiat 1.5 Nardi		
2º	1966	Pedro Mansito - José Mesa	Ford Cortina Lotus		
3º	1970	"Chicho" Reyes - Carlos Hafner	Renault R8 Gordini		
4º	1971	Fernando Fernández - Pedro Mansito	Ford Escort RS		
5º	1972	Eduardo Alvarez - Carlos Pérez	BMW 2002		
6º	1974	José A. Monzón - Antonio de la Coba	BMW 2002 Turbo		
7º	1975	Tomás Gimeno - Angel Piñero	Lancia Fluvia 1.6		
8º	1976	Tomás Gimeno - Angel Piñero	Lancia Beta 2.0		
9º	1977	Werner Schweizer - Bernd Ostmann	Opel Kadett GT/E		
10º	1978	Tomás Gimeno - Ángel Piñero	Lancia Beta 2.0		
11º	1979	Medardo Pérez - Juan José Alonso	BMW 320		
12º	1980	Jorge de Bragation - Nuria Llopis	Lancia Stratos		
13º	1981	Benigno Fernández - José Luis Salas	Porsche 911 SC		
14º	1982	Medardo Pérez - José Medina	BMW 323		
15º	1983	Medardo Pérez - José Medina	BMW 323		
16º	1984	Tonino Tognana - Max Sghedoni	Porsche 930 Turbo		
17º	1985	Franco Cunico - Carlo Scalbini	Lancia Rallye 037		
18º	1986	Franco Cunico - Carlo Scalbini	Lancia Rallye 037		
19º	1987	Alessandro Alessandrini - Alessandrini	Lancia Delta S4		
20º	1988	José María Ponce - Gaspar León	BMW M3		
21º	1989	José María Ponce - Gaspar León	BMW M3		
22º	1990	José María Ponce - Gaspar León	BMW M3		
23º	1991	Carlos Alonso Lamberti - Juan Pallero	Alfa Romeo 75 América		
24º	1992	Ricardo Averó - Nazer Ghuneim	Mitsubishi Galant VR4		
25º	1993	Gregorio Picar - Andrés Castro	Ford Escort Cosworth		

### Podium - 26 Rallye Isla Tenerife AÑO 2000

1º	Ricardo Averó - Nazer Ghuneim	Citroën Xsara Kit Car
2º	José M. Ponce - Carlos Larrodé	Peugeot 306 Maxi Kit Car
3º	Manuel Mesa - Domingo de Paz	Peugeot 306 Maxi Kit Car

### Podium - 31 Rallye Isla Tenerife AÑO 2005

1º	Ricardo Averó - German Bello	Citroën Xsara VTS KC
2º	José A. Torres - José G. Pérez	Renault Maxi Mégane Kit Car
3º	Victor Abreu - Luis Rodríguez	Renault Maxi Mégane Kit Car

### Podium - 27 Rallye Isla Tenerife AÑO 2001

1º	Gregorio Picar - Andrés Castro	Ford Escort WRC
2º	Juan Luis Cruz - Oliver Arvelo	Ford Escort WRC
3º	Victor J. Delgado - José G. Pérez	Mitsubishi Lancer Evo VI

### Podium - 32 Rallye Isla Tenerife AÑO 2006

1º	José Antonio Torres - Mahy García	Renault Maxi Megane KC
2º	Juan L. Cruz - Carlos Arocha	Subaru Impreza WRC
3º	Miguel García - Nazer Ghuneim	Seat Córdoba WRC

### Podium - 28 Rallye Isla Tenerife AÑO 2002

1º	Ricardo Averó - Nazer Ghuneim	Citroën Xsara Kit Car
2º	José A. Torres - Víctor Pérez	Citroën ZX Kit Car
3º	José M. Ponce - Carlos Larrodé	BMW M3

### Podium - 33 Rallye Isla Tenerife AÑO 2007

1º	Lauren García - José G. Pérez	Renault Maxi Megane KC
2º	Armide Martín - Carlos del Barrio	Ferrari 360 Modena
3º	Juan Luis Cruz - Carlos Arocha	Subaru Impreza WRC

### Podium - 29 Rallye Isla Tenerife AÑO 2003

1º	Victor Delgado - José G. Pérez	Mitsubishi Lancer EVO VI
2º	Antonio Ponce - Rubén González	Skoda Octavia Kit Car
3º	Marcos Mesa - Francisco J. Chinaa	Peugeot 306 Maxi Kit Car

### Podium - 34 Rallye Isla Tenerife AÑO 2008

1º	Daniel Solá - Oscar Sanchez	Ferrari 360 Rally
2º	Alfonso Viera - Víctor Pérez	Ford Focus WRC
3º	Victor J. Delgado - Ignacio Eguren	Mitsubishi Lancer Evo IX

### Podium - 30 Rallye Isla Tenerife AÑO 2004

1º	Ricardo Averó - Nazer Ghuneim	Citroën Xsara VTS KC
2º	José A. Torres - Víctor Pérez	Renault Maxi Mégane KC
3º	Francisco Suárez - José G. Pérez	Mitsubishi Lancer Evo VI

## TROFEO CAÑÓN TIGRE



Ricardo Averó "Trofeo Cañón Tigre"  
Por sus cinco victorias alternas:  
1992, 2000, 2002, 2004 y 2005.



José María Ponce, "Trofeo Cañón Tigre"  
Por sus tres victorias consecutivas:  
1988, 1989 y 1990.

**MIGUEL ZEROLO - Alcalde de Santa Cruz de Tenerife.**

***“Será una prueba, sencillamente espectacular.”***



**D**esde hace catorce años, Miguel Zerolo Aguilar se levanta cada mañana con la responsabilidad que le corresponde a todo alcalde de una gran ciudad. Durante su permanencia al frente de la alcaldía, la ciudad ha experimentado cambios notables, especialmente en aspectos urbanísticos relacionados con sus calles, vías y zonas peatonales.

Por sus características, la ciudad no ofrece grandes posibilidades para la práctica del automovilismo deportivo pero, no obstante, entre sus prioridades ha estado siempre que el Rallye Isla de Tenerife siga teniendo la capital de la provincia como punto de salida y llegada, el lugar referencial de la prueba. En una soleada mañana de otoño, previa a la celebración del rallye, charlamos con él.

## **Este fin de semana, viernes y sábado, Tenerife y su capital tienen la cita más importante de la provincia con el automovilismo deportivo. ¿Orgullosos?**

“Enormemente. La isla vive con muchísima intensidad cualquier acontecimiento automovilístico y su capital, como no puede ser de otra forma, no es una excepción y suele volcarse con esta cita tradicional e ineludible para los buenos aficionados al mundo del motor”.

### **Treinta y cinco ediciones son muchas para un evento deportivo...**

“Son más de tres décadas. Y, por fortuna y gracias al esfuerzo de mucha gente, ahora esta prueba vuelve a vivir un impulso que no experimentaba desde hacía cierto tiempo. Es cierto que se ha pasado por momentos muy malos y amargos, pero ahora toca disfrutar otra vez. Se ha logrado confeccionar un rutómetro muy atractivo y, además, vamos a tener el gran aliciente de ver vehículos como los Ferrari, los Porsche o los World Rally Car que, a buen seguro, van a deleitar a los espectadores”.

### **¿Considera el automovilismo como un deporte “Top”?**

“En cuanto a fidelidad de los aficionados y capacidad de convocatoria sin duda. En Canarias es de los más seguidos y en Tenerife también”.

### **¿Hasta dónde llega la implicación de su corporación con la prueba?**

“Hasta donde podemos. Vivimos unos momentos de crisis económica que nos impiden respaldar cualquier tipo de evento deportivo con la financiación que sería deseable pero, en cualquier caso, el Ayuntamiento de Santa Cruz, de un modo u otro, está tratando de echar el resto junto con los organizadores para que todo salga de la mejor forma posible. La llegada de Hilario Rodríguez a la Concejalía de Deportes va a suponer un espaldarazo para poder seguir obteniendo resultados y satisfacciones pese a contar con menos recursos”.

### **¿Echa de menos un tramo en su municipio? (ej. El Bailadero)**

“Lógicamente sí. Es un debate en el que hay que ponerse del lado de los vecinos y entender que, para muchos, supone un contratiempo enorme no poder moverse de sus casas durante toda la jornada. Especialmente para aquellos que son de avanzada edad y que aprovechan el fin de semana para disfrutar de su tiempo de ocio. De cara al futuro se podrían estudiar otro tipo de propuestas. Igual es cuestión de buscar una solución que satisfaga a todos y ahí el Ayuntamiento va a colaborar al máximo. Si no es en El Bailadero habrá que intentar ‘crear’ otro sitio, pero, obviamente, nos gustaría que el municipio contase con algún tramo en las futuras ediciones del Isla de Tenerife”.

### **Durante muchos años se ha especulado con la posibilidad de que el rallye ascendiera al nacional, ¿usted apoyaría este salto?**

“Apoyaremos cualquier tipo de mejora siempre y cuando no suponga salirse de los parámetros que tenemos presupuestados. A todos nos gustaría que el Isla de Tenerife siguiese evolucionando y creciendo. Y este año es la muestra más palpable de ello si se compara con otras ediciones. En este sentido, intentaremos escuchar todo lo que nos propongan los organizadores porque pretendemos seguir ofreciendo un rally lo más espectacular posible”.

### **¿Añadiría o quitaría algo al actual formato o forma de organizar el Isla de Tenerife?**

“Tal y como están las cosas no es necesario detraer, sino sumar. Lo más importante es que los organizadores tienen muchísimas ideas para llevar a cabo y nuestro objetivo es, en la medida de nuestras posibilidades, tratar de hacerlas realidad. Este año se ha apostado por hacer una primera etapa nocturna y yo estoy convencido de que va a ser un acierto y que la ceremonia de salida será, sencillamente, espectacular”.

### **¿Qué le diría a los miles de aficionados que se darán cita en la salida y llegada de la prueba, así como en los diferentes tramos cronometrados?**

“Sobre todo que se diviertan. Llevamos un año esperando por la llegada del rally y ahora ya, por fin, lo tenemos aquí. Luego también les rogaría que fuesen responsables porque de todos ellos depende que el Isla de Tenerife siga la trayectoria ascendente que ha descrito en los últimos años. Tenemos la mejor afición de España y estoy seguro de que, una vez más, darán todo un ejemplo de civismo y comportamiento”.

### **Por último, si me lo permite: ¿Le tendremos durante mucho tiempo en la política?**

“El hombre propone y Dios dispone”.



## Guardia Civil - Garantía de seguridad en el automovilismo deportivo.



El automovilismo es un deporte de riesgo, aunque gracias a las estrictas medidas de seguridad que los participantes deben cumplir, éste es cada vez más limitado.

Todo comité organizador que se precie, debe contar con las máximas garantías para que su prueba o evento se desarrolle con seguridad y evitar en la medida de lo posible problemas. Entre las mencionadas garantías se encuentran las que aportan los diferentes cuerpos de seguridad y vigilancia, como es el caso de la Guardia Civil de Tráfico.

Históricamente y, en especial, en los últimos años el cuerpo de agentes que componen la institución velan por la seguridad de los aficionados que se dan cita en cada prueba. Sin ellos, en numerosas ocasiones se haría muy complicado tener cierto control sobre los miles de aficionados que se dan cita en puntos muy concretos del recorrido deportivo. Además, son los responsables del cierre de carreteras, cruces y puntos conflictivos.

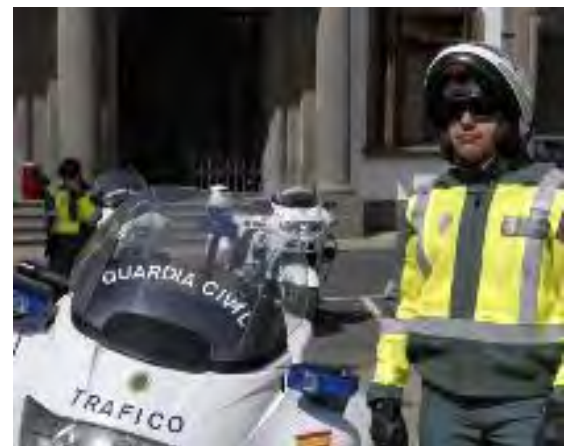
Es por ello que, lejos de tener la impresión de que están para "imponer", debemos entender su misión como la de velar por nuestra propia seguridad, además de la de los propios participantes. En una prueba como la del Rallye Isla de Tenerife, pueden llegar a necesitarse hasta medio centenar de ellos, a los que se suman otros efectivos como los de Protección Civil, Policía Municipal, etc.

Agradecer por tanto su desinteresada labor en pro del automovilismo deportivo, que se suma a la que varios centenares más de personas que "invierten" muchas horas de su tiempo para sacar adelante un evento deportivo de la índole y complejidad de un rallye como el Isla de Tenerife.

### ***"50 años lo cambian todo, menos la seguridad que queremos para ti"***

La Dirección General de Tráfico y la Guardia Civil de Tráfico celebran este año el primer medio siglo de lucha por la seguridad vial en España y Canarias. Cincuenta años después de la creación de lo que hoy conocemos como ambas instituciones, la reducción de los muertos, los heridos y los accidentes en las carreteras continúan siendo el principal reto.

El evento estuvo apoyado por la proyección de dos documentos audiovisuales que reflejaron la evolución de dichos organismos en paralelo con la sociedad del país, así como los cambios en la realidad del tráfico rodado, las vías de comunicación, los vehículos, los conductores y las normas legislativas para reforzar la seguridad de los usuarios de los automóviles y motocicletas.



# CARAVANA DE SEGURIDAD



## CINTAS - CIERRE DE CARRETERA

Al paso de este vehículo la carretera quedará cerrada al tráfico. Ningún coche, excepto los acreditados podrán circular. Repasará y mejorará posibles cierres mal realizados, situación de espectadores mal colocados y posibles vehículos mal aparcados. El paso por los tramos se hará a velocidad reducida. Pasará 45 minutos antes del primer participante.



## MEGAFONÍA

Su misión básica es velar por la correcta situación de los espectadores, corrigiendo aquellas deficiencias que, tras el paso del anterior pudieran haberse producido. Su paso por los tramos será igualmente a velocidad reducida, si bien al estar sujeto a un horario, su labor debe ser rápida y eficaz.

Pasará 40 minutos antes del primer participante y facilitará información de interés para los espectadores.



## JEFE DE SEGURIDAD

Comprobará el correcto montaje del Plan de Seguridad, puntos de cierre del tramo por las fuerzas de orden público, ambulancias, UVI, Grúas Comisarios y Radios de Seguridad, así como el correcto montaje de cierres de caminos y Zonas Especiales. Prestará especial atención a la seguridad del público dando las últimas informaciones de Seguridad.

Pasará 35 minutos antes del primer participante.



## GUARDIA CIVIL

Comprobará la situación de los espectadores, vehículos estacionados y medidas de seguridad de los tramos Cronometrados.

## ESTE VEHÍCULO PODRÁ NO HACER TODO EL RECORRIDO

Pasará 35 minutos antes del primer participante.



## OBSERVADOR F.C.A.

Comprobará el correcto montaje del Plan de Seguridad.

Prestará especial atención a la seguridad del público.

## ESTE VEHÍCULO PODRÁ NO HACER TODO EL RECORRIDO

Pasará 30 minutos antes del primer participante.



## VEHÍCULO 000

Verificará y comprobará todo el recorrido, tramos cronometrados, enlaces y Parques de Asistencia.

Verificará dispositivos de seguridad (Vehículos, personal, situación de los espectadores, etc .....).

Estará en continuo contacto con el Director de Carrera y dará el V° B° a los Tramos cronometrados

Pasará 20 minutos antes del primer participante.



## VEHÍCULO 00 - DIRECTOR ADJUNTO

Estará en continuo contacto con el Director de Carrera y dará el V° B° a los Tramos cronometrados

Comprobará el correcto montaje de los tramos cronometrados y el correcto funcionamiento de los medios previstos, solucionando los imprevistos de última hora. Así mismo dará las últimas instrucciones a los distintos oficiales de los tramos, resolviendo las dudas que pudieran tener. Llevará material de reserva a bordo (Pancartas, relojes, bolígrafos, pilas, etc .....)

Pasará 20 minutos antes del primer participante.



## VEHÍCULO 0

Fin de la cuenta atrás, avisa a los espectadores de que la salida del primer participante es inminente.

Vehículo rápido conducido por un piloto experto y con experiencia en Rallyes. Se controla su paso por todos los C.H., salidas llegadas y C. Stop, irá provisto de su Carnet de Control

Pasará 10 minutos antes del primer participante.



## PARTICIPANTE n° 1

Vehículos de Competición

A partir de este momento pasarán todos los vehículos de competición.



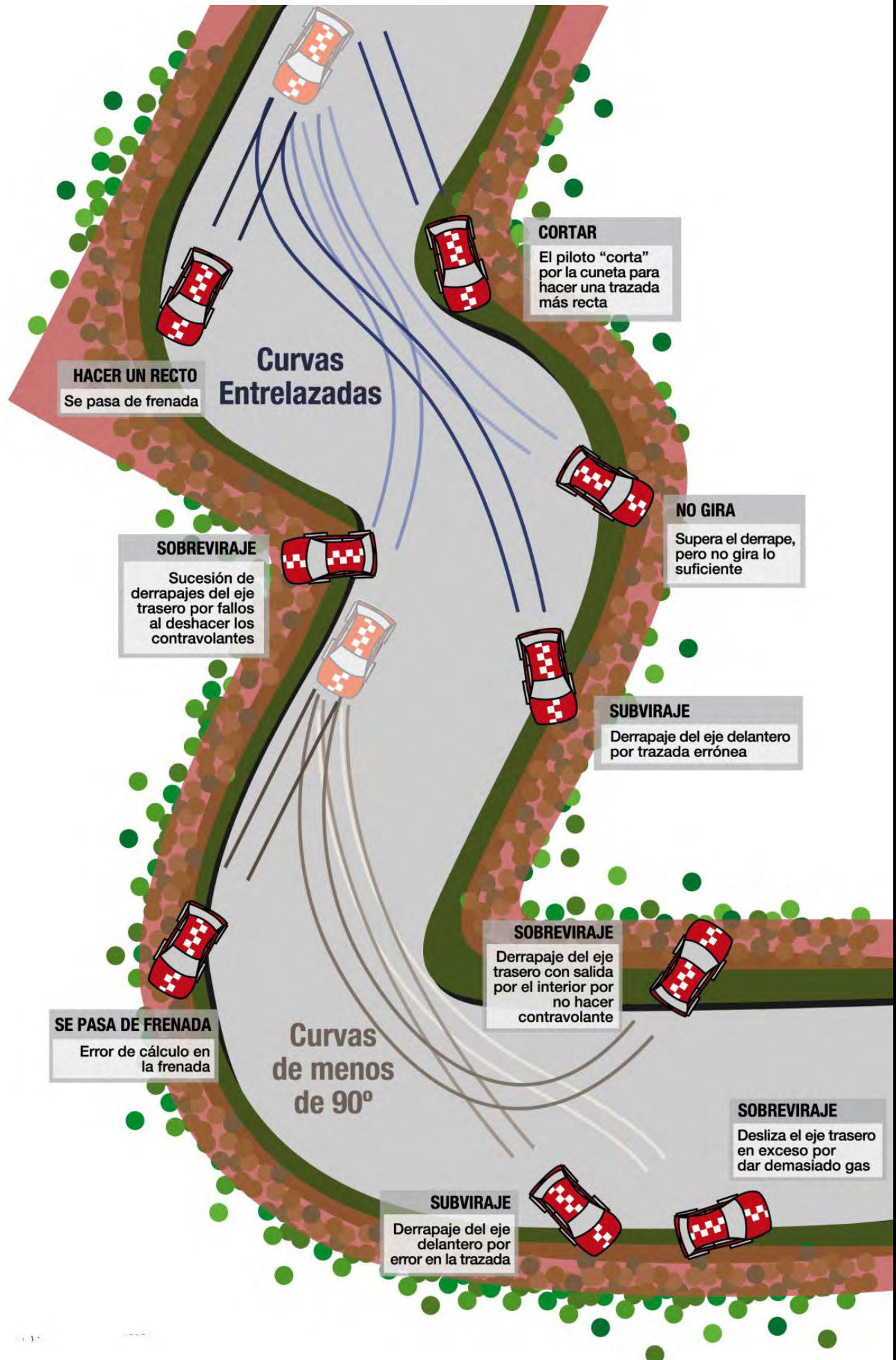
## VEHÍCULO ESCOBA

Vehículo que a su paso quedará abierta la carretera a la libre circulación.

Nadie podrá moverse antes del paso de dicho vehículo

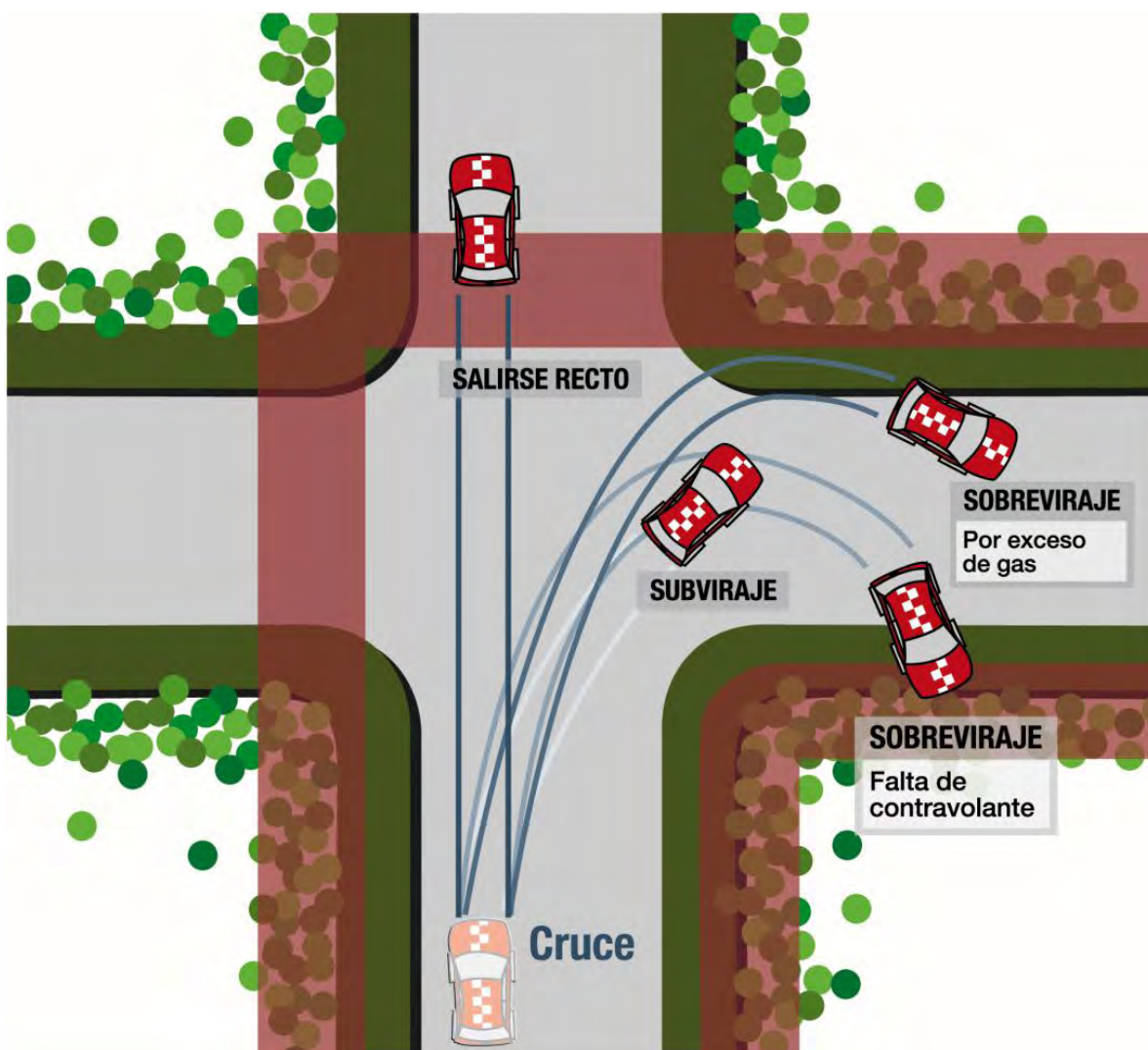
Pasará cuando el último participante este en meta.

Estudia los dibujos y sigue las indicaciones, es muy importante para la Seguridad del Rallye.





# ESQUEMA DE ZONAS PROHIBIDAS



## LO QUE NUNCA SE DEBE HACER:

- Situarse en lugares peligrosos.
- Invadir el recorrido para ver mejor o jalearse al piloto.
- Lanzar objetos al recorrido.
- Desplazarse por el recorrido de forma temeraria con tu vehículo, antes o después de la carrera.
- Hacer caso omiso a las indicaciones de la Organización.
- Colocarse en lugares prohibidos.
- Encender hogueras.
- Dejar basura y desperdicios en las cunetas.
- Pintar la carretera con mensajes.
- Quitar las cintas de seguridad.

## RECUERDA:

La Organización puede suspender la celebración de la prueba, si en algún momento observa situaciones potencialmente peligrosas para deportistas y espectadores. No nos obligues a tomar esa decisión.

Detrás de lo que para ti es un espectáculo, hay meses de trabajo de decenas de personas. Sé responsable con la competición y el medio ambiente; es de todos.



# CONSEJOS DE SEGURIDAD

## INFORMACIÓN PARA LOS ESPECTADORES

Una prueba automovilística deportiva puede ser un espectáculo del que todos podemos disfrutar con total seguridad, siempre que sigamos una serie de pautas. De lo contrario, lo que comenzó como un día al aire libre de diversión, en compañía de la familia o amigos, puede terminar causándonos más de un disgusto a los organizadores, pilotos y aficionados.

No olvidemos que éstos últimos son los más vulnerables ante un accidente en el que se puedan ver implicados, ya que los pilotos van muy bien protegidos en sus habitáculos, y deben cumplir unas estrictas normas de seguridad para ser autorizados a tomar la salida en una prueba de éstas características.

En los últimos tiempos, la afluencia de público a las pruebas automovilísticas viene siendo cada vez más masiva, y dicha masificación hace cada día más difícil por parte de las autoridades y organizadores controlar debidamente al público, teniendo además en cuenta que éste no siempre se comporta de forma consciente y responsable.

Por tanto, consideramos importante informar convenientemente a los aficionados al automovilismo de las pautas que deben seguir para poder disfrutar de éste deporte con todas las garantías de seguridad, y los riesgos que no deben correr.

### ¿QUE PUEDE PASAR?

- En las salidas de carretera, no existe la trayectoria lógica.
- Un vehículo de competición, desplaza una masa a gran velocidad y en caso de accidente es imposible adivinar la trayectoria.
- Cualquier rotura o avería mecánica puede provocar un accidente sin lógica.
- Solo en las zonas altas y en las zonas habilitadas por el Organizador tendrás total seguridad.
- La mala actitud del público y su incorrecta posición en las zonas prohibidas son motivo de anulación de una prueba.
- Unos pocos espectadores incívicos pueden hacer que no disfrutes del espectáculo. No lo permitas!!

### ¿QUÉ SE DEBE HACER?

- Seremos puntuales. Debemos llegar al tramo con tiempo suficiente para aparcar correctamente nuestro vehículo en las zonas habilitadas para ello.
- La carretera se suele cerrar al tráfico al menos una hora antes de la salida del primer vehículo, y podemos encontrar atascos.
- Aparcaremos nuestro vehículo siempre fuera del recorrido. (Podemos encontrarnos con que la grúa nos lo ha retirado, con una multa, o con una abolladura). Nos debe dar tiempo además a desplazarnos a pie hasta un lugar seguro antes de que comience la carrera.
- Desplazarse por el recorrido con la carrera ya iniciada supone un grave peligro. Los vehículos compiten al límite y en cualquier momento puede producirse un accidente, ya que esperan encontrarse con la carretera totalmente despejada.
- Debemos ir preparados para el frío, para el calor, para la lluvia, ya que no podremos salir del recorrido una vez iniciada la prueba.
- La organización habilita papeleras y contenedores a lo largo del recorrido. Respeta el medio ambiente.
- Los niños deberán estar en todo momento bajo la supervisión de los adultos. Recuerda que son poco conscientes del peligro y muy vulnerables. No expongas al peligro a tu hijo!.
- El consumo excesivo de bebidas alcohólicas u otros productos puede volverte irritable, inconsciente e incívico. No pierdas el control. Disfrutemos de buen ambiente en nuestro deporte, y todos lo pasaremos bien.
- Recuerda que los controles de alcoholemia y velocidad se intensifican en las inmediaciones de la carrera.
- Sigue siempre las instrucciones de los voluntarios y organizadores. Trátales con respeto y educación. Sin ellos, no sería posible este deporte.
- Debemos saber a qué vamos, ya que por motivos de seguridad, no nos dejarán mover nuestro vehículo hasta que no finalice la carrera. Es posible que se produzcan retrasos en caso de accidente. No te desesperes.
- Debemos situarnos siempre en lugares elevados, evitando las zonas potencialmente peligrosas.
- Las zonas marcadas con cinta roja son zonas prohibidas para el público, tanto delante como detrás de ellas.
- Las zonas marcadas con cinta amarilla son zonas permitidas al público.
- Las zonas marcadas con cinta verde son zonas exclusivas para prensa y TV acreditada.
- Debes recordar que no siempre se pueden marcar todas las curvas y zonas peligrosas, con lo cual te pedimos que en las zonas no marcadas con cinta, utilices el sentido común y hagas caso a los miembros de la Organización. Ellos trabajan por tu seguridad.

**¡¡ EL RALLYE ES DE TODOS Y LA SEGURIDAD ES COSA DE TODOS "RECUERDALO"!!**

**¡¡POR UN RALLYE SEGURO DEMOSTREMOS QUE CANARIAS TIENE, LA MEJOR AFICION!!**



"Fafa" con su hijo Oliver (1984).

# Querido Fafa,

*hoy ha llegado; hoy es por fin el día; hoy es el Rally Isla Tenerife, nuestro rally. Y sí... nos hemos dado cuenta de que ya no estás...*

*Hoy te echamos de menos, pero te tenemos presente más que nunca. Sabes que para nosotros no eras uno más, eras nuestra familia, nuestro amigo, nuestro apoyo personal.*

*A ti, que te tocaba por fin disfrutar en este rally yendo en el triple 000 junto a tu amigo, el godo, como cariñosamente le llamas, librándote del trabajo duro que siempre*

*hiciste junto con aquel niño que viste crecer, Lolo, con tu casi hermano Julio... entre muchos otros... vas y te vas.*

*Pero eso no significa que no vayas a acompañarnos durante el rally, no! Hoy vas con nosotros; hoy dentro de cada coche de la organización va Fafa!*

*Tú que nos enseñaste lo que significa la auténtica humildad, trabajar en la sombra sin que nadie te notara, sin protagonismos ni recompensas, más que el abrazo de tus buenos amigos.*

*Tú que ganaste el mejor título de vida con tu mujer Úrsula, maravillosa, fuerte, honrada... y tres trofeos de oro: Oliver, Jonás y María*

*Tú que siempre fuiste incondicional, leal, atento y observador. Tú con tu risa irónica, con tu buen humor, tu punto crítico, observando,... tu amigo, hoy ya no estás.*



Aquí, con algunos componentes de la escudería Anaga.

*Sabes que nunca te olvidaremos y que vamos a hacer lo que te gustaría: nos guardaremos las lágrimas y saldremos a la carretera a poner cada valla en su sitio, cinta donde haga falta y sobre todo a pasarlo bien y a disfrutar de este deporte, que hace muchos años nos unió y que tantos buenos momentos nos dio.*

*Fafa, te queremos y siempre, siempre irás con nosotros.*

*Rallyten Sport y todos tus amigos de la Escudería Anaga.*



Entrega de trofeos del Rallye Islas Canarias de 1985, junto a Carlos Sainz y Antonio Boto.



27 y 28  
noviembre

REGULARIDAD CLASICOS DEPORTIVOS  
**2009**  
CLASICA ISLAS CANARIAS HISTORICO  
**RALLYE ISLA TENERIFE**

Clásica Islas Canarias



Deportes  
EXCMO. AYUNTAMIENTO  
DE SANTA CRUZ DE TENERIFE



[www.rallyeislatenerife.com](http://www.rallyeislatenerife.com)



## PROGRAMA HORARIO

FECHA	HORA	PROGRAMA	LUGAR
10 de Octubre	20:00	Apertura Inscripciones	SECRETARÍA RALLYTEN SPORT
20 de Noviembre	20:00	Cierre de Inscripciones	SECRETARÍA RALLYTEN SPORT
24 de Noviembre	21:00	Publicación de la lista de Inscritos	SECRETARÍA RALLYTEN SPORT WEB OFICIAL
27 de Noviembre (Viernes)	Calibración		TF-28 San isidro- Barranco Hondo
	17:00 a 19:30	Verificaciones	SANTA CRUZ Parking Parque Marítimo
		Parque Cerrado	
	19:35	Entrega Libro de Ruta	
		Breafing participantes	
20:00	Salida 1ª Etapa		
1:00	Llegada 1ª Etapa	El Tablado	
28 de Noviembre (Sábado)	9:00	Hora limite presentación Parque Cerrado	SANTA CRUZ Parking Parque Marítimo
	9:30	Salida 2ª Etapa	EL MEDANO Estación de Servicios
	12:30	Llegada 3ª sección	
	12:55	Salida 4ª sección	
	14:20	Llegada 4ª Sección	VILAFLORES
	15:00	Salida 5ª Sección	
		Llegada 2ª Etapa 5ª sección	GUIMAR
	16:45	Fin de Rallye	
	18:30	Publicación Resultados Finales	
	19:30	Entrega Trofeos	



## EN MARCHA LA 3ª EDICIÓN DEL RALLYE ISLA TENERIFE HISTÓRICO.

Dos Etapas a celebrar el fin de semana del 27 y 28 de Noviembre 2009.

Dentro de la Clásica Islas Canarias de regularidad, el Club Rallyten Sport pone en marcha la última prueba de este campeonato con una nueva edición de la III edición del Rallye Isla Tenerife Histórico, quince días después de celebrar el de velocidad que lleva el mismo nombre. Se trata de un rally de regularidad que consta de dos etapas. La primera se celebrará el viernes 27 de noviembre a partir de las 20.00, saliendo los vehículos desde los aparcamientos del Parque Marítimo de Santa Cruz, estando previsto que esta Etapa nocturna finalice a las 01:00 h.

En la mañana del sábado, a partir de las 09:30 horas, la capital volverá a respirar nuevamente ambiente racing con la salida de la segunda Etapa, tras el apretado descanso nocturno. Sobre las 14:30 horas del sábado habrá un pequeño descanso en Vilaflor. Esta etapa finalizará a las 16:45 horas en el municipio de Güimar.

Una hora más tarde tendrá lugar una cena final para participantes, en la cual se pondrá punto y final a la especial con el merecido reconocimiento y entrega de trofeos a los equipos vencedores y también de diversas categorías.

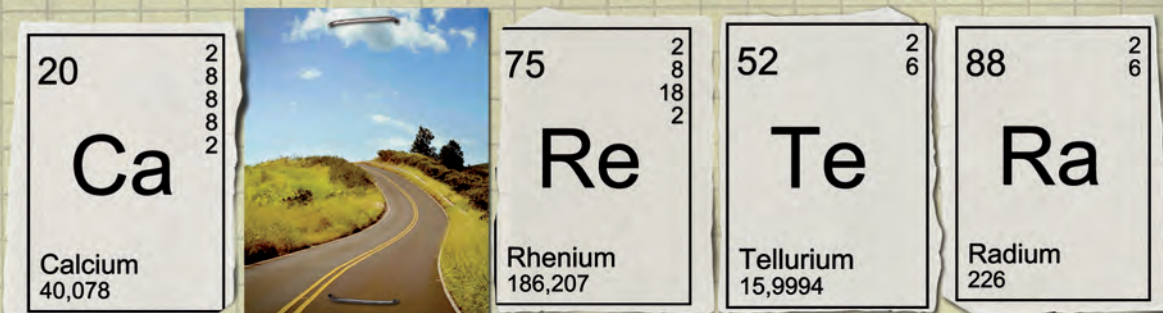
Cabe añadir, que se trata de una prueba que consta de 420 kms. de los cuales 330 son de regularidad, siendo la velocidad media inferior 50 km/h y cumpliendo en todo momento las normas de seguridad vial establecidas para cada vía transitada. La organización prevé tomar tiempos en casi 78 controles secretos de todo el recorrido, que como siempre se ofrecen en tiempoonline.com para todos los aficionados.

El Ayuntamiento de Santa Cruz a través el Organismo Autónomo de Deportes y Cepsa hacen posible este evento, que cuenta con una importante inscripción foránea, poniendo en lisa a los mejores participantes canarios en esta especialidad.

### DESCRIPCION DE LA PRUEBA

Distancia total del recorrido (km)	420,00
Número total de tramos de regularidad	15
Distancia total de los tramos de regularidad (km)	320,00
Km de regularidad / km Totales	76 %
Número de secciones	5
Número de etapas	2





## SIEMPRE HAY UN LUGAR DONDE CEPESA Y TÚ OS ENCONTRÁIS.

Cada día, CEPESA y tú coincidís en muchos lugares. A veces en una sonrisa. Otras, en una carretera. Y en muchas ocasiones, alrededor de un balón de fútbol. En invierno, el encuentro puede producirse en un salón bien calentito o en un plato de sopa ardiendo. Y en verano, en una amable despedida o incluso en un refrescante helado de chocolate. Porque desde 1929, CEPESA te acompaña en ese largo camino que es tu vida. Haciendo todo lo posible para que sea un poquito mejor. Transformando algo tan serio como es la química en momentos maravillosos.



Fieles a la Roja

**CEPSA**

Juntos en el camino

[www.buenviajecepsa.com](http://www.buenviajecepsa.com)

  
**barcelona**  
 world race